

Fig. 1. Fejø. Ydre, set fra sydøst.

Aa. RI. 1951

FEJØ KIRKE

FUGLSE HERRED

Kirken var i katolsk tid viet til *S. Nicolaus*¹. Om dens ejerforhold i middelalderen vides kun, at kronen allerede for reformationen havde kaldsretten². Kirken forblev under kronen, indtil den 1689 blev overdraget bispeembedet i Odense³. Ved oprettelsen af Laaland-Falsters stift i 1804 blev den lagt under dettes bispeembede⁴. 1834 blev kirken overtaget af staten og overgik til selveje 1. januar 1935.

Sagnet fortæller, at kirken blev bygget afsides af frygt for spøgeri på kirkegården⁵.

Kirken ligger meget smukt ganske nær ved stranden på øens østkyst i lige stor afstand fra de to byer. Beliggenheden skyldes formentlig hensynet til Askø og Femø, som Fejø kirke var sognekirke for næsten lige til middelalderens slutning. Kirkegården er omgivet af en mur af kløvet kamp afdækket med cementplader. I nordsiden er en kørelåge af jern, og på hver side af et nyere lighus med tilhørende stald ved kirkegårdens østende er en mindre låge. Biskop Bloch lod i 1794 som kirkeejer opsætte nye, murede porte⁶. Ca. 100 m nord for kirken ligger en annekskirkegård.

Kirken består af senromansk kor og skib og gotisk tårn og våbenhus, alt af munkesten i munkeforbandt og med kampesten i murkernen.

Den senromanske kirke er bygget af 10 cm tykke, røde munkesten med sortbrændte bindere og rygfugning. Enkelte sten er gule, og i vestgavlen ses marksten og konsolsten af kridt. Over en kampestenssyld ligger et afrundet sokkelfremspring, der på koret løber rundt om hjørnelisenerne, mens det på skibet er meget højtliggende og afskæres af lisenerne.

Koret er bygget først og er ikke i forbandt med skibet. Nordre sidemurs vestre lisén er ganske smal, og sydsidens mangler helt, måske fordi skibets østgavl er blevet tykkere end først beregnet. Korgavlen har tre blændede vinduer, hvoraf det midterste er højest; falsene er smige og har nye lysningssten, stikkene er blødt spidsbuede med omløbende skifte af krumme sten. Taggavlen har en meget stor, uregelmæssigt spidsbuet blænding, hvori der mellem to savskifter er muret stående siksak; over blændingen er et savskifte og et trekantfelt med siksakmuring. Inden sidste restaurering havde gavlen en tynd, næppe oprindelig kam med top- og fodtinder; nu dækker taget ud over muren. I sydsiden sås inden sidste restaurering en fals af et oprindeligt vindue øst for det nuværende. Præstedøren (fig. 4) står i et lille portalfremspring med skråtafdækkede kamtakker; den mangefalsede døråbnings runde bue med omløbende skifte af krumme løbere er rekonstrueret. Gesimsen dannes af en romansk buefrise af tynde, krumme sten på profilerede binderkonsoller med afrundet underkant; derover ligger et savskifte, der nu har adskillige skifter moderne murværk over sig. Tidligere havde muren over savskiftet en meget bred sugfjæl fastgjort til tagværkets stærkt fremspringende skotømmer. Korets nordside har ingen spor af gamle muråbninger; gesimsen er som sydsidens.

Skibets østgavl har lidt over rejsehøjde i hver side et kort savskifte, og derover er gavlen muret med stående siksak indtil den nymurede, øverste top. Der er nu ingen kamme, og taghældningen er lavere end kortagets, men skibets vestgavl viser, at hældningerne oprindeligt har været ens. Sydportalen sidder i et retkantet fremspring; døråbningen, der endnu er i brug, har tidligere haft tre false, hvoraf den midterste var et rundled, og runde buer, som nu er erstattet med en lavere spidsbue. Indvendig sidder døren under et spærstik. Det midterste af sydsidens tre oprindelige vinduer blev fremdraget i 1911. Vinduesfalsen var dobbeltsmiget med lysningssten og med en retkantet fals ved ydersiden, stikket var en afrundet spidsbue med omløbende løberskifte; udenpå lysningsstenene sad rester af en blyrude med tre rektangulære glas i bredden. Gesimsen består af en trappefrise med svagt forsænkede felter; frisens konsolsten er rundstavprofilerede bindere, på våbenhusloftet ses små skrånit i den lodrette platte, og alt tyder på, at de egentlig skulle have båret en buefrise. Gesimsens to små overliggende udkragninger er nye. Skibets nordside er som sydsiden, dog er nordportalen tilmuret og har tre retkantede

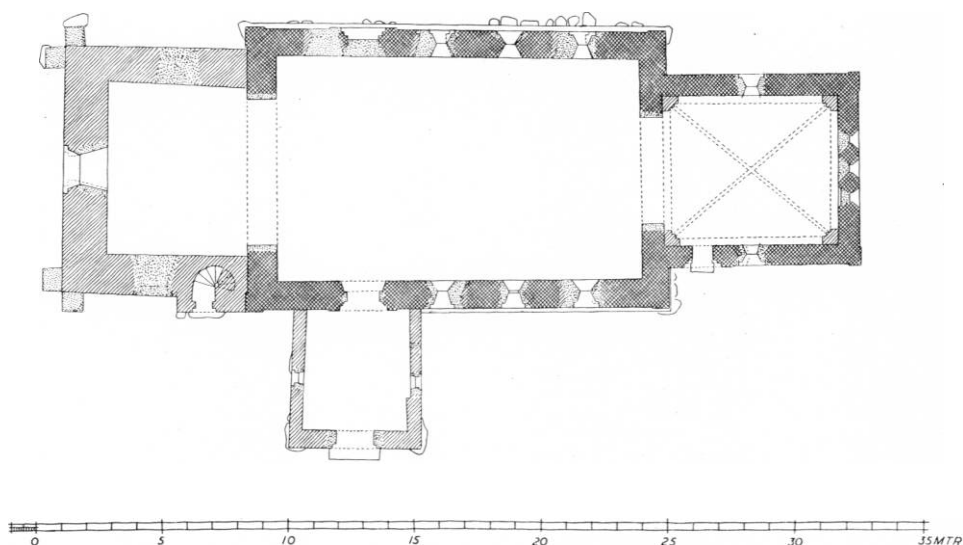


Fig. 2. Fejø. Plan. 1:300. Målt af M.Clemmensen 1911.

false. Skibets vestgavl (fig. 5) har lige under bjælkelagshøjde haft et svagt spidsbuet vindue med omløbende løberskifte; det sidder mærkeligt nok ikke i gavlens midtakse. Gavltrekanten er svagt udkraget og har tre store blændinger med runde tvillingbuer på plumpt udformede midtkonsoller, der i midtblændingen er af kridtsten. De een sten brede piller mellem blændingerne afsluttes forneden med hulsnit i kanterne over en afrundet konsol. Sideblændingernes yderste kant og yderste bue er afrundet, blændingernes sålbænk dannes af en skråkant, i midtblændingen er den af hensyn til vinduet løftet fem skifter. Sideblændingernes bund har en primitiv udsmykning af skråtstillede løberskifter, i den nordre desuden et savskifte; buefelterne er muret af sten på fladen, og i det mindste disse har været pudsede. Over blændingerne ligger et savskifte, og umiddelbart derover har den gamle gavllinie et knæk, der dog måske kan skyldes, at et savskifte eller en anden dekoration er fjernet. I murværket står en del åbne bomhuller.

Det indre. I korets overmure sidder med en afstand af op til 120 cm huller til skråkonsoller af Gloslundetype (sml. s. 356); vægpudsen stopper ved konsolhullernes underkant. Triumfbuen er antagelig ommuret.

Ændringer og tilføjelser. I koret blev i gotisk tid indmuret en krydshvælvning med svære, spidsbuede vægbuer samt kappesøm undtagen mod vest. Hvælvingen står på falsede hjørnepiller, hvoraf kun den sydvestre har et tyndt vederlagsbånd. Vistnok både i kor og skib har været indbygget store, gotiske vinduer. På skibets vestgavl er kammene ommuret, muligvis med kamtakker, før tårnet blev opført.

Tårnet er bygget på en svær kampestenssyld og har på vesthjørnerne pil-

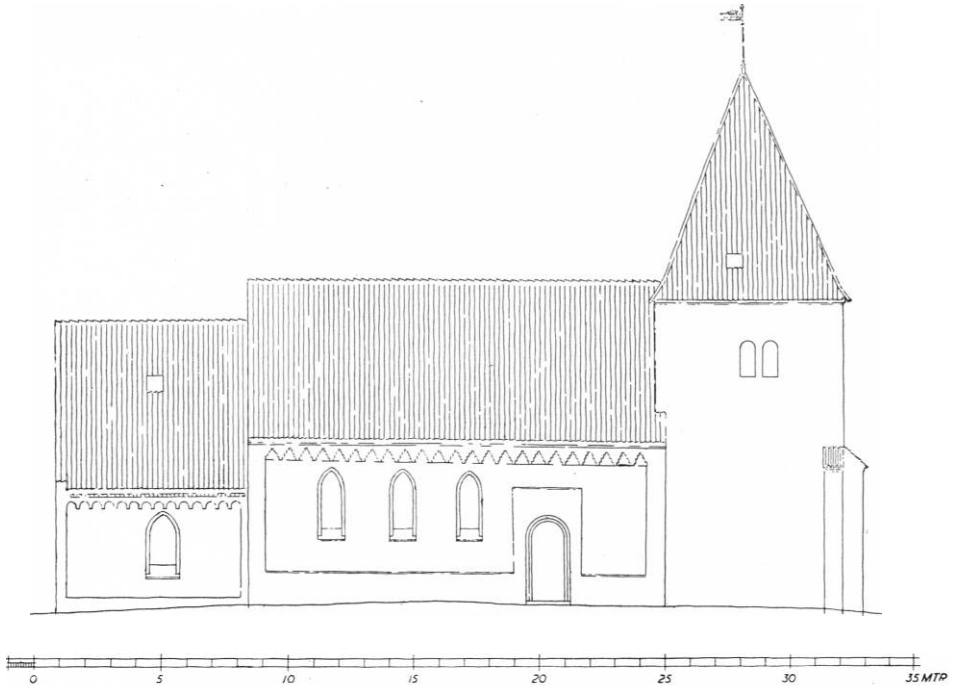


Fig. 3. Fejø. Nordfaçade. 1:300. Målt af M.Clemmensen 1911.

ler, som er skalmurede, vistnok 1858 (syn). Spidsbuede vinduer fra nyere tid i nord og syd er nu atter tilmurede, og i stedet er i vestsiden nyindsat et stort vindue, hvis ydre false måske er gamle. Tårnrummet har nyere bjælkeloft. Det samtidige trappehus på sydsiden har falset, fladbuget dør og spindeltrappe med loft af stigende fladbuer. Det lave mellemstokværk synes ikke at have haft lysåbninger. I klokkestokværket er mod syd et smalt, fladbuget glamhul, mod nord og vest rundbuede tvillingglamhuller, antagelig af nyere oprindelse. To lag bjælkehuller, det underste lige over klokkestokværkets bjælkelag, det øverste ca. 250 cm derover og ca. 60 cm under murkronen, fører ud gennem tårnmurene; ved hjørnerne er de diagonaltillede. Tårngesimsen, der består af to små udkragninger, er ny. Over tårnets pyramidespir sidder en fløjstang med årstallet 1865 under en femtakket krone.

Våbenhuset er i sengotisk tid bygget i to omgange. Den ældste, tyndmurede del har mod øst et to skifter højt savskifte ca. 1 m over jorden og synes at have haft en lille glug. Sydgavlen med den ombyggede dør har tidligere haft en cirkelblænding; nu har den en moderne dekoration af strøm- og savskifter.

Tagværkerne over koret har indtil nyeste tid været middelalderlige med langt udstikkende spærfod, spærstiver, lange kryds bladene til spæret og dobbelte hanebånd. Samtidig med, at kormurene blev forhøjet, blev tagværket ændret. Skibets tagværk er ikke gammelt; i tårnets pyramidetag sidder en-



Aa. RI. 1951

Fig. 4. Fejo. Præstedør på korets sydside (s. 869).

kelte gamle stykker egetømmer om den svære konge, hvis top var borttrådnit i 1817. 1837 synes tårnet at have haft blytag (syn).

Kirkens vinduer er nu alle sammen en vistnok ret fri rekonstruktion efter det i 1911 fundne, oprindelige vindue (s. 869), og de er alle større end dette. I 1840 blev et nordvindue flyttet lidt til siden, og det gamle, »som bestod af to stykker, var i bly og uden karme«, blev tilmuret (rgsk.). 1845 indsattes seks nye vinduer af jern (kaldsbog), men allerede 1794 har man udvidet vinduer⁶. 1861 blev loftet i skibet malet med perlefarve (kaldsbog). Gulvet består nu af gule mursten; udvendig er kirken hvidkalket og hængt med vingetegl, på pillerne findes enkelte munketegl.

INVENTAR

Alterbordet er et glat, egetræsmalet fyrrepanel, formodentlig fra 1861. 1826 nævnes et muret †*alterbord* (rgsk.).

†*Alterklæder*. 1) Nævnt 1692 (rgsk.). 2) Omtalt 1794 som nyt, af mørke-

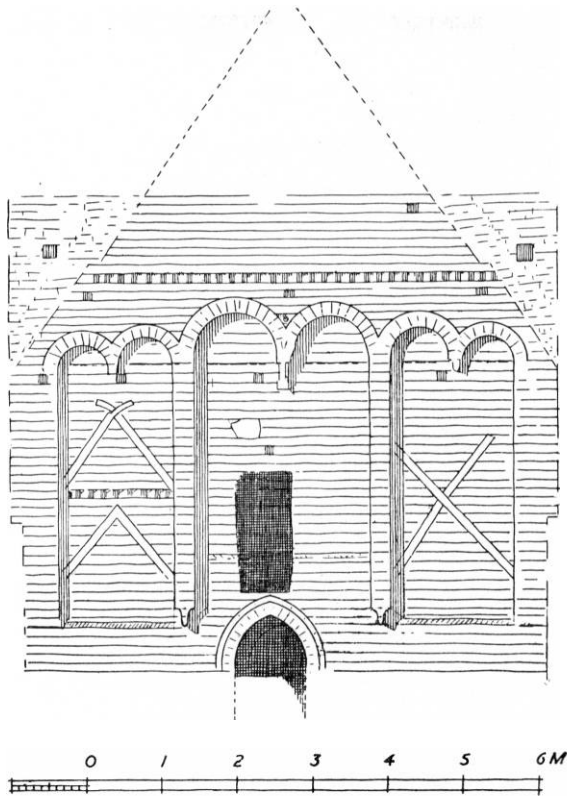


Fig. 5. Fejø. Skibets vestgavl. 1:100. Målt af Charles Christensen 1951 (s. 870).

blåt »manchiester« med brede sølvgalloner⁶. 3) 1832, af mørkeblåt »halv casimir«, med uægte sølvtakker (rgsk.).

Altertavle (fig. 7) i høj-renaissance fra 1600'ernes første årti, af samme snedker som prædikestolen, der er signeret CL, mens snedkerens signatur plejer at være CLS (sml. for eks. Gurreby, s. 438). Tavlen har fire søjler, kvadratisk storfelt, smalle sidefelter med arkader over (nyere?) løvemasker, i sidefelterne og i de to topfelter er der udsvejfede arkadepilastre. Tavlen er smykket med værkstedets sædvanlige, tørre beslagværk med rig anvendelse af bosser. I sidefelterne er der påsat en stor, nyere palmegren og lilje og i topfelterne flade statuetter af Moses og David (efter Thorvaldsen), udført af billedskærer Sundberg; foran det trekantede gavlfelt er en stor, nyere helligåndsdue. Storfeltet optages af et maleri, bebudelsen, signeret Chr. Dalsgaard 1861. Det gamle †maleri forestillede nadveren (kaldsbog). Tavlen står nu med guld på blankt træ, i frise- og postamentfelter er der bibelord med fraktur, men den har tidligere været stafferet; på dens sydside stod 1861: »1668, renov. 1845« (kaldsbog), sikkert to stafferingsår.

†*Altertavle*. 1826 nævnes en gammel altertavle i skibet (rgsk.).

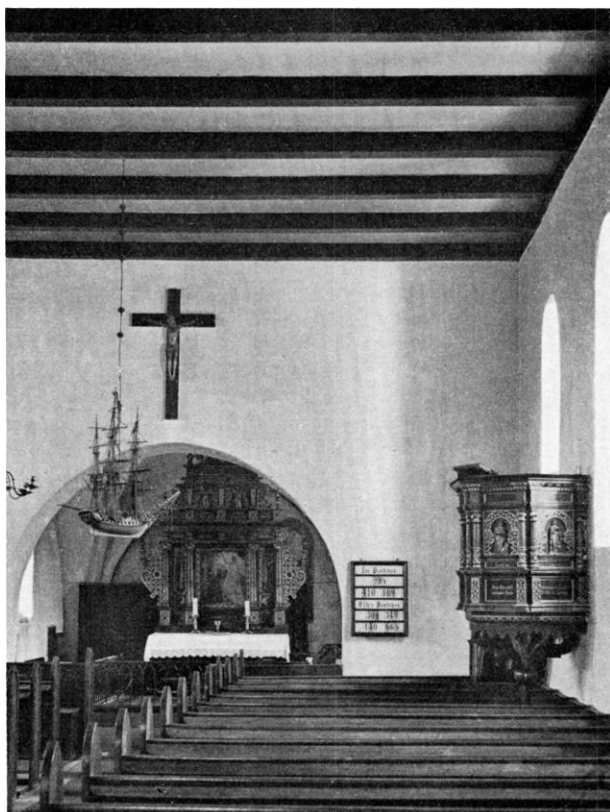


Fig. 6. Fejø. Indre, set mod øst.

Kr. Due 1927

Altersølv. Kalk fra 1704, nu 21 cm høj, omtrent svarende til Vesterborg (s. 625), blot er foden ottetunget, knoppen har et tilsvarende antal bukler, og der er antydning af rudebosser. Under foden står med graveret skrift: »Anno 1662 den 30. Martii haver sl. hr. Laurids Hansen, da Sogne Præst til fæøe med sin kiere Hustru sl. Maren Castens datter forærit denne Kalch og dish, som veiede halftredie og tiue Lod; men Anno 1704 d. 30. Oct. er den omgiort forbedrit med 14 Lod stemplet Sølf og forgyldet, som hafr(!) kostet med Arbeies Løn 27 dlr., hvortil til(!) er givet af Sogne Præsten Hr. Christen Jespersøn Schou med sin kiere Hustru Sille Maria Pedersdatter Worm 4 dlr. Raadmand Lavs Poulsen af Nye Kiøbing 1 Rdlr., Miechior(!) Larsen 6 Sldlr., sl. Peder Hansen 3 dlr., sl. Søren Hansen 3 dlr., Rasmus Hansen 3 dlr. 2 mrk., sl. Søren Hansen og Hans Ollesøn 1 decaton, sl. Olle Hansen 1 Rdlr., Peder Ollesen 1 dlr., Hans Ollesen 1 Rdl. Gud fornemmeligen til Ære«. Nyere bæger. Mestermærke vistnok for Herman Corditzen Holm, Nakskov (Bøje, s. 298). Stor, pragtfuld *disk* fra 1662 (sml. ovenfor), næsten 21 cm i tvm., med drevne og punslede barokblomster på randen; stemplet med utyde-

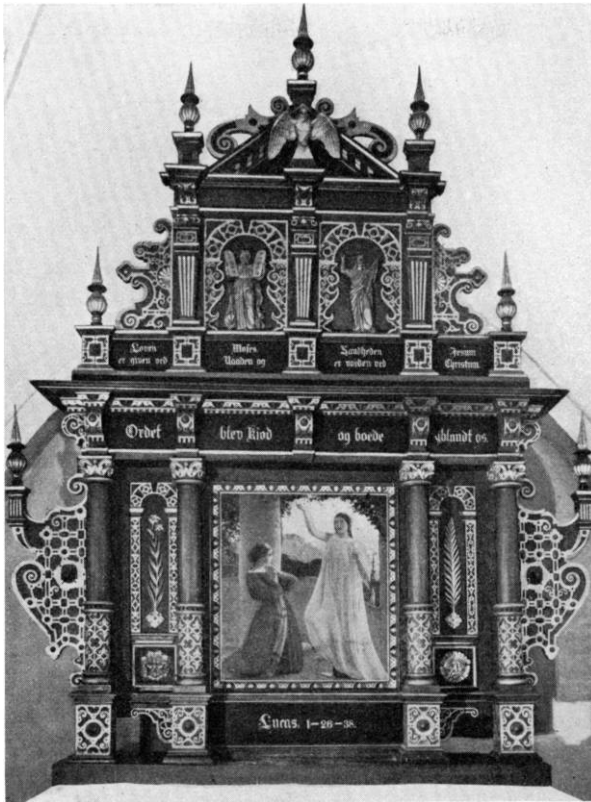


Fig. 7. Fejø. Altertavle (s. 873). G. K. K. 1949

ligt byvåben og mestermærke HBL for ukendt mester. På bagsiden graveret GKDD. *Oblatæske* fra 1722, langstrakt ottekantet med randvulst på låget og et fastnitted, støbt krucifiks. På låget er graveret Exod. 16, 15 på hebraisk, under bunden står med graveret skriveskrift: »Gud til ære og Kiercke alterit paa Fæør Til Ziræt og Prydelse Er Denne sølf Eske forærit af Sogne Præsten sammested Peder Thomesen Blickfeld Hands Elskelige Hustru Anna Sophia Blichfelds A° 1722«. Inde i bunden er stemplet Københavns våben 1722 og mestermærke for Christen Jensen 1720 (Bøje s. 53). *Vinkande* fra o. 1845 af københavnsk porcelæn.

Sygekalk og -disk, stemplet: A. Dragsted [18]97.

Alterstager, sengotiske, 33 cm høje, på tre poteformede ben, med ret flad, karnisprofileret fod- og lyseskål og cylinderskaft med svær, rund midtknop. Lysetorn af malm. Svarer omtrent til alterstagerne i Gloslunde kirke (s. 361).

†*Messehageler*. 1692 nævnes en gammel rød messehagel og en ny af violbrunt silkeplyds (rgsk.).



G. K. K. 1949

Fig. 8. Fejø. Døbefont (s. 876).



G. K. K. 1949

Fig. 9. Fejø. Stolestadegavle 1561 (s. 877).

Alterskranke, ny-gotisk, af smedejern med enkle spidsbuer, sikkert samtidig med stolestaderne.

†*Messeklokke*. 1840 omtales en ældgammel lille klokke i koret, der faldt ned ved en reparation for flere år siden og gik i stykker (rgsk.).

Døbefont (fig. 8), ung-gotisk, et gotlandsk eksportarbejde af kalksten, 61 cm i indvendigt tvm. Fonten tilhører den spidsbuede arkadetype og svarer omtrent til Horslunde (s. 556), men har i modsætning til denne bevaret sit cylindriske skaft. Kummen er udmuret med munkesten, således at den passer til dåbsfadet. I korbuen. (Mackeprang: Døbefonte s. 412).

Dåbsfad af messing fra 1689, tvm. 57 cm, glat, med påloddet krucifiksgruppe, hvis Johannesfigur mangler. Langs randen en graveret versalindskrift: »Anno 1689 er dette døbe vand fad til Fæø kirke forærit af Johan Naus Kaaber Handler udi Nyekiøbing, oc hustru Chatarine Elisabeth Bruns til en prydelse oc almindelse dennom til ihukomelse for bevisde naade af gud, der hans gods under øen paa iis nedsiunked 29. Januarii oc igen en del d. 4. Februarii blef reddet oc berget, huor forre gud verre lovet oc benediet evindelig amen«.

Dåbskande, moderne, af messing.

Korbuekrucifiks, sengotisk, fra sidste halvdel af 1400'rne. Figuren, der kun er ca. 80 cm høj, har lokket hår og skæg, bærer tornekrone og hænger i skråt strakte arme. Brystkassens underside er skarpt markeret, ribbenene kun svagt;

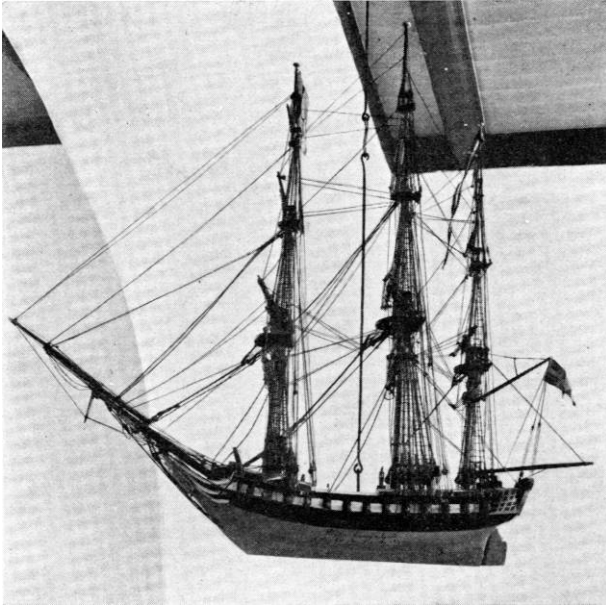


Fig. 10. Fejø. Kirkeskib 1811 (s. 878). G. K.K. 1949

smalt lændeklæde med midt- og sidesnip, krydslagte fødder. Bronceret, på nyt korstræ. Over korbuen.

Prædikestol i høj-renaissance, samtidig med og af samme mester som altertavlen; snedkerens reliefskårne signatur, CL, findes på et af postamentfremspringene. Stolen, der består af fire fag og et opgangsfag, svarer nøje til prædikestolen i Gurreby (s. 438). Underbaldakinen består af udsavede bøjler samlet på en midtkugle, der hviler på en snoet smedejernsstang. Nyere opgang. Himmelen er forsvundet.

I arkaderne fandtes tidligere malerier af apostlene; de blev 1863 erstattet af udskårne evangeliststatuetter (Matthæus og Johannes efter Thorvaldsen), udført af billedskærer Sundberg (kaldsbog).

Stolestaderne er fra 1845 (kaldsbog), med spidsbuede gavle, egetræsmaledede med sorte fyldinger. I de Heste stader findes rygpaneler med fyldinger i renaissance-profileret rammeværk, sikkert stammende fra et sæt *†stolestader* fra 1567, hvoraf den øverste del af to gavle er bevaret (fig. 9). Gavlene, der er af fyr, har under en halvrund afslutning et cirkelfelt med reliefskårne skjolde, hvoraf det ene indeholder årstallet 1567, det andet et bomærke (kronet slange og kors); herunder findes et forsænket felt med foldeværk, hvis stave er formet som fløjter. 1826 nævnes 47 stole med døre (rgsk.).

Degneslol i renaissance, muligvis samtidig med stoleværket fra 1567. Forsiden har nederst tre høje og derover tre smalle fyldinger i profileret ramme-

værk og øverst en glat frise, tredelt af store ædelstensbosses, under en nyere, glat kronliste; rygpanelet svarer til forsiden, men kronlisten er gammel, med æggestav og tandsnit. Gavlen har nederst et rhombeformet felt af pålagte profillister mellem kanelerede pilastre, hvorover der er spor af et nu forsvundet bueslag, kronet af en trekantgavl; derover sidder et mindre, rhombeformet felt svarende til det nederste, og gavlplanken afsluttes af en trekantgavl med udsavede volutbøjler på siderne.

Fyldingerne er sorte, rammeværket egetræsmalet, med brogede farver på smalfyldingerne, kronlisten og gavlen, der har hvide, stilerede blomster i felterne. I frisefelterne står sort fraktur, antagelig fra 1600'rne, på forsiden: »Denne ehr min elschelige Søn ud i huilchen ieg haffuer behagelighed«, på rygpanelet: »Fader Jeg befaler min aand i dine Hender«; i forsidens smalfyldinger står versaler, Luc. 2 og Luc. 11, i rygpanelets Matt. 27 og Luc. 11. Stolen står i korbuens sydside.

†*Præstestol* flyttedes 1809 længere ned mod kirkestolene (kaldsbog).

Dørlås fra 1600'rne, en trekløverformet kasselås, 33 cm lang, med ovalt, fliget låseblæk.

†*Pulpitur*. 1688 omtales et pulpitur i tårnet, »hvorpå af ungdommen ofte begås stor uskikkelighed under tjenesten«, hvorfor det ønskedes flyttet ind i kirken (syn); det fjernedes 1845 (kaldsbog).

Ørgel, skænket 1884 af øens beboere⁷.

Pengeblok af eg med smedejernslåge foroven, 78 cm høj, egetræsmalet. I våbenhuset. 1826 nævnes også en †*blok* i koret (rgsk.).

Pengetavle med overmalet årstal 17.., med udsavet opstander, hvorpå der har siddet en nu forsvundet bjælde. Sortmalet. 1826 nævnes endnu to †*tavler* i koret (rgsk.).

Lysekroner med graveret skriveskrift: »Olle Jensen Hans Læsøe af os renoveret Kerchen til ære Anno 1756«. Lille stang med stor, profileret hængeskugle, syv S-formede lysearme og derover 14 små prydbøjler. Topfiguren, en flakt ørn, og en del af prydbøjlerne stammer sikkert fra en ældre krone. Vestligst i skibet.

Kirkeskibe. 1) (fig. 10) 1811. »Enigheden«, tremastet orlogsfregat med eet kanondæk og en kvinde som gallionsfigur. Længde ca. 85 cm. På agterspejlet forgyldte versaler: »Enigheden 1811, rinovat. 1845«; på skroget under vandlinien sort skriveskrift, bagbord: »Morten Simonsen Groth — Ole Pedersen Badike 1845«, styrbord: »Jørgen Nielsen Lai — Else Marie Ols Datter 1845«. Nyere maling, sort skrog med hvide kanonporte, gråt under vandlinien, gul gallionsfigur, tjæret tovværk. I tårnrummet.

2) 1866. »Ebenetzer«, tremastet orlogsfregat med tre kanondæk, fire kanoner agter og en lille ørn som gallionsfigur. Kobberforhudet. Længde overalt ca.

139 cm. Sort og hvid staffering, navn og årstal på agterspejlet, tjæret tovværk. Midt i skibet⁸.

3) O. 1900. »Fam. Iversen«, brig, længde overalt ca. 105 cm. Sort skrog, brunt under vandlinien, navnet på en plade agter. Vestligt i skibet.

†*Kirkeskibe*. 1846. »Søemands Minde«, brig, hang vestligt i skibet og blev 1866 flyttet til tårnrummet (kaldsbog). — 1826 nævnes tre små skibe (rgsk.).

†*Træhat*. I et skab i kirken fandtes 1809 en stor, gammel træhat betrukket med sælhundeskind og beslået med »lidet jern«⁹.

Klokke fra 1845, støbt af H. Gamst og H. C. Lund, Kiøbenhavn. Indskrift om halsen under en bred akantusbort.

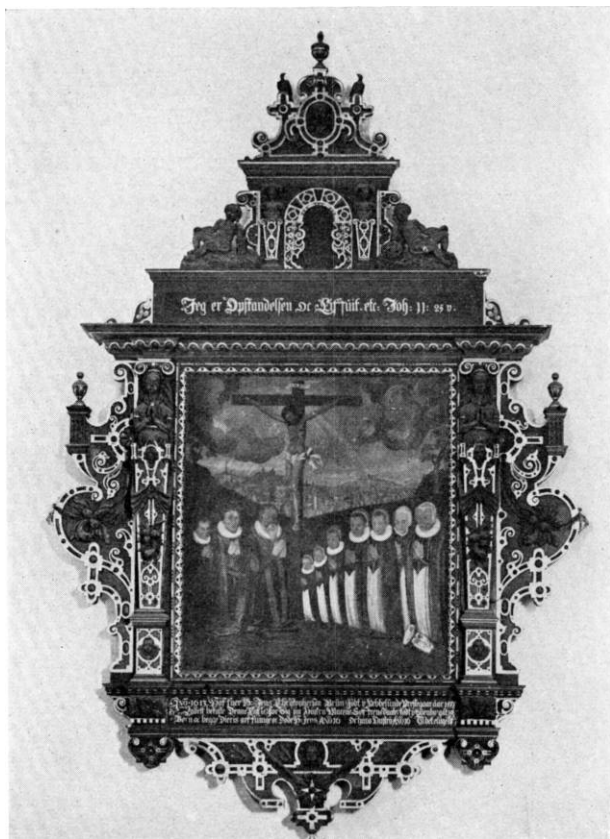
†*Klokker*. 1) Ved klokkeskatten 1528 afleveredes en klokke på 16 lispund (128 kg). 2) 1586 havde kirken fornylig fået en klokke¹⁰; den var omstøbt hos Michel Westphal i Rostock og vejede fem et halvt skippund, 21 pund (890,5 kg)¹¹. 1727 klages over, at der i mangfoldige år ingen klokke havde været i kirken, hvorfor folk måtte søge til gudstjenesten »på eget beram; somme komme meget for tidligt, og somme meget for sent«⁷.

Klokkestol af eg fra 1843 (rgsk.).

GRAVMINDER

Epitafier. 1) (Fig. 11) 1613. »An(n)o 1613 haffuer H. Jens Christopherson Brun, født y Næbbelunde Prestegaar aar 1555 ladett bekoste denne Taffle for sig, sin Hustru Marene Søffrens Daater, født y Svenbo(r)g a(a)r 1567, Børn oc begge Dieris arffuinge, oc døde H. Jens An(n)o 16□ Oc hans Hustru An(n)o 16□ Til det evige lifff«. Epitafiet, hvis snitværksramme er af mester CL (sml. prædikestol, s. 877), smykkes af værkstedets sædvanlige beslagværk, her dog oplivet af frugtbundter, draperier og hoveder. Storstykket flankeres af kvindelige hermer med sammenlagte hænder og løvemasker, draperier og frugtbundter på skafterne; postamenterne har små englehoveder og postamentfremspringene karakteristiske, skaldede mandshoveder på baggrund af sløjfeagtigt draperi. Storvingerne har frugtbundter i beslagværket, hængestykket et kvindehoved. Topstykket hæver sig over en attika med den for værkstedet karakteristiske arkade flankeret af hermer; mod de smalle vinger støtter sig to hvilende putti med dødssymboler; over en svagt udladende gesims krones topstykket af en kartouche med et fremspringende hoved, to fugle på hver sin kartoucheflig og et kuglespir øverst.

Storstykket indeholder et næsten kvadratisk maleri på træ, stærkt opmalet i nyere tid, forestillende præsten og hans familie (tre døde svøbelsesbørn) knælende ved foden af Kristi kors, mens Jerusalem ses i baggrunden under truende skyer; farverne er dæmpede. Træværket står blankt med guld, i



Pacht & Crone

Fig. 11. Fejø. Epitafium 1613 over Jens Christophersen Brun (s. 879).

postamentfeltet gravskriften, i frisefeltet Joh. 11, 25, alt med gylden fraktur. 1861 fandtes i topstykkets arkade et maleri af Kristi opstandelse med overskrift Joh. 11, 25 og underskrift Rom. 4, 25. Epitafiet hang da i koret (kaldsbog), nu på skibets nordvæg.

2) O. 1725. Mag. Peder Thomæsøn Blichfeld, rektor i Nachschou i seks år, sjælesørger her i 15 år, født i Thøring præstegård i Jylland 1674, død 1725, 51 år gl., »og hviler under den(n)e Skriftestol«. Tavlen er opsat af hans enke Naomi Mara Anna Sophie Klüver. Lille tavle i udskåret ramme med blade, blomster, agern og bær. Sortmalet, med gylden fraktur og guld på rammen. På skibets nordmur, tidligere over skriftestolen i koret.

Gravsten. 1) (Fig. 12) o. 1605. Caren Jensdaater, død 1605, 19 år gl. Figursten af rød kalksten, 114,5 x 57,5 cm, med randskrift af reliefversaler. Midt på stenen er et stærkt slidt relief af den afdøde, med en udslidt genstand i hænderne og langt slag over kjolen, under et knækket, profileret bueslag, der løber ned på to joniske pilastre med beslagværksprydbælter. I hjørnerne cirkler med

evangelisttegnene, mellem de øverste et englehoved, mellem de nederste dødssymboler. Fra samme værksted som følgende og gravstenen over Lauritz Jørgensen, død 1609, i Ønslev kirke (Falsters Nørre herred). Stenen lå tidligere i korgulvet foran knæfaldet, men er nu rejst op ad korets nordvæg.

2) O. 1613. Jens Christophersen Bruen (Joannis Christophori f., sml. epitafium nr. 1, s. 879), sognepræst for Fæø i 30 år, død 20. dec. 1616 efter 30 års ægteskab, 58 år gl., og to små døtre. Stenen er bekostet af hans hustru Maren Sørensdatter (Marina Seuerini f.). Figursten af rød kalksten, 154 x 93,5 cm, med latinsk rand- og tværskrift (reliefversaler). Over en tavle med gravskriften i rulleværksramme knæler den afdøde præst foran to svøbelsesbørn under et knækket, profileret bueslag og flankeret af to kvinder, »Labor« (arbejde) med spade og »Quies« (hvile), der støtter sig til et træ, begge på konsoller med deres latinske navne og under små baldakiner. Over præstens hoved Jehova-navn i stråleglans og foran ham en tavle med bomærkeskjold og indskriften: »Credo remissionem peccatorum« (»jeg tror på syndernes forladelse«); i hjørnerne ovale felter med skabelsen, dødssymboler, opstandelsen og livets krone. Fra samme værksted som nr. 1. Rejst opad korets sydvæg, tidligere i korgulvet foran knæfaldet (kaldsbog).

†*Grausten*. 1880 lå endnu to helt udslidte gravsten i korgulvet.

†*Graumme* o. 1658 over Giertrud Hans Daater Winggaard, »som boede her i Fæøe Præstegaard oc døde den 1. Febr. 1658«. Egetræsramme med reliefversaler, omfattende to glatte kalkstensfliser. I korgulvet.



E. Skov 1949

Fig. 12. Gravsten over Caren Jensdaater (s. 880).

KILDER OG HENVISNINGER

Kirkeregnskaber 1692—98 (LA), 1824—44 (RA). — Synsforretninger 1803—13, 1816—24, div. år (stiftsøvrighedsarkivet, LA), syn over Lollands vestre provsti 1837—61 (provstearkivet, LA), synsprotokol 1855—61 (provstearkivet, LA) og 1861—80 (bispens arkiv, Nykøbing). — Kaldsbog 1861 ff. (ved embedet). — Jordebøger, Her-

redsbøger m. m. 1568—1717 (stiftsøvrighedsarkivet, LA). — Karen Brahes MS nr. 280 (Vogelsangs fortegnelse), bl. 120 (LA. Odense). — Visitatsbog for biskop Ramus m. fl. 1732—1803 (Fyns Stifts bispearkiv, LA. Odense). — Udskrift af biskop Blochs visitatsbog 1786—1803 (LA). — Præsteindberetning til Thura 1755 (Kall 377, 4^o, kgl. Bibl.). — Museumsindberetninger af J. Magnus-Petersen 1880, C. A. Jensen 1919 og 1940, Gertrud Købke Knudsen, E. Moltke og E. Skov 1949 og Charles Christensen 1950.

¹ Kirkehist. Saml. 4. R. III, 568. ² Repertorium 18. febr. 1508, sml. Kirkehist. Saml. 4. Rk. III, 567. ³ Kronens Skoder III, 25. ⁴ Haugner: Maribo og Fejø Birker, s. 75. ⁵ Optegnelse i Dansk Folkemindesamling. ⁶ Biskop Blochs visitatsbog. ⁷ Haugner: Maribo og Fejø Birker, s. 71. ⁸ Skænket af styrmand Anders Nielsen Borre af Vesterby iflg. kaldsbog 1861. ⁹ Indberetning fra sognepræsten til den kgl. Commission for Oldsagers Opbevaring (NM). ¹⁰ Karen Brahes ms. ¹¹ Kirkehist. Saml. 3. R. VI, 493.

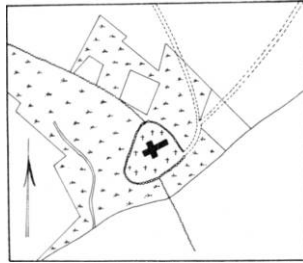


Fig. 13. Fejø 1802.